

Zarządzenie nr 20/2020
Dyrektora Szkoły Podstawowej nr 7 im. VII Obwodu „Obroza” AK
w Legionowie
z dnia 19 maja 2020 r.

w sprawie organizacji zajęć i konsultacji w trybie stacjonarnym w okresie czasowego ograniczenia funkcjonowania szkoły w związku z zapobieganiem, przeciwdziałaniem i zwalczaniem COVID-19.

Działając na podstawie art. 68 ust. 1, w związku z art. 30b i 30c ustawy z dnia 14 grudnia 2016 r. Prawo oświatowe (Dz.U. z 2019 r. poz. 1148 ze zm.) oraz w związku z Rozporządzeniem Ministra Edukacji Narodowej z dnia 11 marca 2020 r. w sprawie czasowego ograniczenia funkcjonowania jednostek systemu oświaty w związku z zapobieganiem, przeciwdziałaniem i zwalczaniem COVID-19 (Dz. U. z 2020 r. poz. 410, 492, 495, 642, 742, 780 i 871) oraz Rozporządzeniem Ministra Edukacji Narodowej z dnia 20 marca 2020 r. w sprawie szczegółowych rozwiązań w okresie czasowego ograniczenia funkcjonowania jednostek systemu oświaty w związku z zapobieganiem, przeciwdziałaniem i zwalczaniem COVID-19 (Dz. U. z 2020 r. poz. 493, 530, 564, 657, 781 i 872) zarządzam, co następuje:

§ 1.

Celem procedur zawartych w niniejszym zarządzeniu jest:

- 1) Dodatkowe zwiększenie bezpieczeństwa uczniów, pracowników oraz osób przebywających na terenie szkoły.
- 2) Minimalizowanie ryzyka zakażenia uczniów i pracowników.
- 3) Ograniczenie liczby kontaktów na terenie szkoły w danym przedziale czasowym, w ramach zabezpieczenia przed możliwym zakażeniem.
- 4) Kompleksowe działanie przeciwepidemiczne dostosowane do etapu zaawansowania stanu epidemii.

§ 2.

Zasady organizacji zajęć z rewalidacji.

1. Zajęcia rewalidacyjne rozpoczną się od 18 maja 2020 r.
2. Ustalę harmonogram realizowanych na terenie szkoły, w trybie stacjonarnym, zajęć rewalidacyjnych.
3. Szczegółowy wykaz zajęć dostępny będzie u dyrektora szkoły dla nauczycieli najpóźniej w dniu poprzedzającym dzień rozpoczęcia zajęć. Nauczyciele mogą otrzymać harmonogram zajęć za pośrednictwem środków komunikacji elektronicznej: e-dziennik, mail.
4. Zajęcia są dla uczniów dobrowolne i odbywają się na podstawie zgody rodziców. Nauczyciele prowadzący zajęcia rewalidacyjne, przed ich rozpoczęciem, w możliwy sposób pozyskują informację od rodziców o zainteresowaniu tą formą zajęć.
5. Rodzice i uczniowie, po wyrażeniu zgody, otrzymują informacje o terminach realizowanych zajęć.
6. Zajęcia będą prowadzone z zachowaniem zasad sanitarnych.
7. Szczegółową procedurę organizacji zajęć rewalidacyjnych na terenie szkoły oraz zasady bezpieczeństwa określa **załącznik nr 1**.

§ 3.

Zasady organizacji zajęć opiekuńczo – wychowawczych dla uczniów klas I – III.

1. Zajęcia dydaktyczne i opiekuńczo – wychowawcze rozpoczną się od 25 maja 2020 r.
2. Decyzję w sprawie rozpoczęcia przez dziecko zajęć w systemie stacjonarnym podejmuje rodzic. Zajęcia odbywają się na zasadzie dobrowolności.

3. Zajęcia dydaktyczne w klasach I – III prowadzą nauczyciele edukacji wczesnoszkolnej, którzy realizowali zajęcia w tych klasach przed dniem czasowego ograniczenia funkcjonowania szkoły, tj. przed 12 marca 2020 r.
4. Zajęcia opiekuńczo – wychowawcze prowadzą nauczyciele wychowawcy świetlicy.
5. Dyrektor szkoły, ze względów organizacyjnych, może wyznaczyć innego nauczyciela do prowadzenia zajęć opiekuńczo – wychowawczych. W pierwszej kolejności prowadzenie tych zajęć zleca się nauczycielom, którzy z uwagi na zmienione warunki kształcenia w związku z ogłoszonym stanem epidemii nie realizują zajęć w wymiarze wynikającym z ich umowy o pracę lub aktu mianowania.
6. Zajęcia, o których mowa w ust. 1 i 2, nauczyciel realizuje w ramach obowiązującego go przed dniem 12 marca 2020 r. tygodniowego obowiązkowego wymiaru godzin zajęć dydaktycznych, wychowawczych i opiekuńczych, prowadzonych bezpośrednio z uczniami lub wychowankami albo na ich rzecz, a w przypadku godzin zajęć realizowanych powyżej tygodniowego obowiązkowego wymiaru godzin zajęć dydaktycznych, wychowawczych lub opiekuńczych – w ramach godzin ponadwymiarowych, o których mowa w art. 35 ustawy z dnia 26 stycznia 1982 r. – Karta Nauczyciela.
7. Decyzję w sprawie wyznaczenia nauczyciela do prowadzenia zajęć podejmuje dyrektor.
8. Realizacja podstawy programowej kształcenia ogólnego odbywa się w formie ustalonej przez dyrektora szkoły. Podstawa programowa może być realizowana w formie zajęć stacjonarnych lub z wykorzystaniem metod i technik kształcenia na odległość lub innego sposobu realizacji zajęć. Dyrektor szkoły ustala, we współpracy z nauczycielami, tygodniowy zakres treści nauczania do zrealizowania w poszczególnych oddziałach klas tych szkół.
9. Harmonogram zajęć, o których mowa w ust. 1 ustala dyrektor, w uzgodnieniu z nauczycielami.
10. O godzinach zajęć określonych w harmonogramie poszczególni wychowawcy klas i nauczyciele prowadzący zajęcia opiekuńczo – wychowawcze w świetlicy, informują rodziców uczniów. Informację przekazują za pośrednictwem środków komunikacji elektronicznej, w szczególności e-dziennik.
11. Szczegółową procedurę organizacji zajęć dla uczniów klas I – III stanowi **załącznik nr 2**.

§ 4.

Konsultacje dla uczniów

1. Od 25 maja 2020 r. uczniowie klas VIII mają możliwość korzystania z konsultacji.
2. Od 1 czerwca br. szkoła umożliwi konsultacje dla wszystkich uczniów.
3. Konsultacje, o których mowa w ust. 1 i 2 mogą być indywidualne lub grupowe. Decyzję o formie konsultacji podejmuje dyrektor, biorąc pod uwagę możliwości organizacyjne i kadrowe.
4. Celem konsultacji jest stworzenie możliwości wyjaśnienia uczniom trudnych kwestii, usystematyzowania materiału czy rozmowy z nauczycielem. Konsultacje mają również umożliwić uczniom poprawę oceny na potrzebę klasyfikacji rocznej.
5. Konsultacje obejmują zgodnie z ustalonym harmonogramem, z którym zostają zapoznani uczniowie i rodzice. Harmonogram zamieszcza się na stronie internetowej szkoły oraz przesyła rodzicom za pośrednictwem środków komunikacji elektronicznej, w szczególności przez e-dziennik.
6. Konsultacje obejmują wszystkie przedmioty.
7. W przypadku uczniów klas VIII konsultacje obejmują w szczególności te przedmioty, z których od 16 do 18 czerwca uczniowie będą zdawać egzamin ósmoklasisty.
8. Wymiar tych konsultacji zostanie uzależniony od potrzeb ucznia, a także warunków szkoły. Wymiar określa harmonogram, o którym mowa w ust. 5.
9. Konsultacje prowadzą nauczyciele poszczególnych przedmiotów, którzy realizowali zajęcia w poszczególnych klasach przed dniem 12 marca 2020 r.
10. W szczególnie uzasadnionych przypadkach dyrektor szkoły może wyznaczyć innego, niż określony w ust. 9, nauczyciela do prowadzenia konsultacji.

11. Konsultacje są dobrowolne. O udziale uczniów w tych zajęciach zdecydują rodzice.
12. Wychowawcy klas pozyskują od rodziców informacje, którzy uczniowie będą brali udział w zajęciach.
13. Szczegółową procedurę organizacji konsultacji oraz warunki bezpiecznego pobytu na terenie szkoły podczas organizacji zajęć stanowi **załącznik nr 2**, z wyjątkiem ust. 1, który dotyczy uczniów klas I – III.

§ 5.

Postępowanie na wypadek podejrzenia zakażenia.

Ustala się procedurę na wypadek podejrzenia zakażenia. Dokument stanowi **załącznik nr 3**.

§ 6.

Zasady korzystania z biblioteki

1. Od 25 maja br. uczniowie korzystający z konsultacji mogą korzystać z biblioteki szkolnej.
2. Zaleca się, aby podczas korzystania z księgozbioru używać jednorazowych rękawic.
3. Dyrektor, w porozumieniu z nauczycielem bibliotekarzem, ustala godziny pracy biblioteki, uwzględniając potrzeby uczniów i nauczycieli.
4. W okresie od 25 maja br. obowiązuje regulamin korzystania z biblioteki, opracowany przez nauczyciela bibliotekarza. Regulamin uwzględnia zasady bezpiecznego korzystania z księgozbioru i multimedialnych.
5. W bibliotece obowiązuje odległości między pracownikami oraz osobami korzystającymi co najmniej 1,5 m.
6. Ogranicza się liczbę pracowników korzystających jednocześnie z przestrzeni wspólnych biblioteki.
7. Zapewnia się pracownikom środki ochrony osobistej.
8. W pomieszczeniu zapewnia się dostęp do płynu dezynfekującego oraz jednorazowych rękawic dla pracowników.
9. Umieszcza się w widocznym miejscu informację o tym, ile osób może jednocześnie przebywać w bibliotece.
10. Konieczne jest przestrzeganie zasad czyszczenia i dezynfekcji powierzchni.
11. Należy ograniczyć dostęp do urządzeń aktywowanych dotykaniem, a także do księgozbiorów w wolnym dostępie i katalogów kartkowych.
12. Szczegółową procedurę organizacji biblioteki określa **załącznik nr 4**.


§ 7.

Instrukcje higieniczno-sanitarne

1. Ustala się graficzne plansze zawierające instrukcje:
 - 1) mycia rąk,
 - 2) dezynfekcji rąk,
 - 3) nakładania i zdejmowania maseczki,
 - 4) nakładania i zdejmowania rękawic.
2. Instrukcje wywieszane są w miejscach widocznych dla użytkowników, w szczególności w toaletach, przy wejściu do wyznaczonych pomieszczeń.
3. Instrukcje (plansze) stanowią **załącznik nr 5**.

§ 8.

Zarządzenie wchodzi w życie z dniem 18 maja 2020 r, z wyjątkiem § 3, 4 i 6, który wchodzi w życie 25 maja 2020 r.

DYREKTOR SZKOŁY

.....
(pieczęćka i podpis dyrektora szkoły)

Procedura organizacji zajęć rewalidacyjnych w Szkole Podstawowej nr 7 w Legionowie

1. **Warunki sanitarne**
- 2) W zajęciach nie mogą uczestniczyć dzieci i młodzież oraz kadra pedagogiczna, którzy są objęci kwarantanną lub izolacją albo mają objawy choroby zakaźnej.
- 3) W razie niezbędnej potrzeby w szkole zapewnia się środki ochrony indywidualnej (maski, przyłbice, rękawiczki, fartuchy) oraz instrukcji prawidłowego ich stosowania.
- 4) Wszystkich pracowników, w szczególności przed zajęciami i podczas ich trwania obowiązują:
 - a) higiena rąk (mycie i dezynfekcja),
 - b) higiena dróg oddechowych (podczas kaszlu i kichania należy zakryć usta i nos zgiętym łokciem lub chusteczką, a następnie jak najszybciej wyrzucić chusteczkę do zamkniętego kosza i umyć ręce).
- 5) Zasady, o których mowa w pkt 3 lit a, b obowiązują:
 - a) przed i po kontakcie z dziećmi i młodzieżą,
 - b) po kontakcie z zanieczyszczonymi powierzchniami lub sprzętem,
 - c) po usunięciu środków ochrony osobistej.
- 6) Zaleca się, aby nie nosić biżuterii na terenie szkoły – na rękach poniżej łokcia nie można nosić żadnych pierścionków, zegarków, bransoletek, gdyż utrudniają one prawidłowe umycie, dezynfekcję rąk.
- 7) W budynku szkoły zapewnione są środki czystości (mydło, ręczniki papierowe), a przy wejściu i w każdym pomieszczeniu wspólnego użytku środki do dezynfekcji.
- 8) W miarę możliwości osoby prowadzące zajęcia powinny używać osłony ust i nosa oraz informować dzieci i młodzieży o konieczności stosowania tego rozwiązania w sposób dostosowany do ich możliwości psychofizycznych.
- 9) Przy czynnościach pielęgnacyjnych w stosunku do dzieci i młodzieży należy używać odpowiednich środków ochrony indywidualnej.
- 10) W pomieszczeniach, w których odbywają się zajęcia zapewnia się jeden specjalnie zamknięty i opisany koszyk na zużyte środki ochrony indywidualnej. Obok kosza lub na nim zamieszcza się informację: „Koszyk na zużyte środki ochrony indywidualnej”.
- 11) Pracownicy oraz uczniowie wyrzucają zużyte jednorazowe środki ochrony osobistej do zamkniętych, wyłożonych workiem foliowym koszyków znajdujących się w łazienkach.
- 12) Podczas zajęć obowiązuje zakaz korzystania z telefonów komórkowych i innych urządzeń elektronicznych, z wyjątkiem tych, które wykorzystywane są jako środki dydaktyczne.
- 13) Podczas zajęć obowiązuje zakaz jedzenia i picia.
- 14) Nauczyciele prowadzący zajęcia informują dzieci i młodzieży, w sposób dostosowany do ich możliwości psychofizycznych, o ryzyku, jakie niesie ze sobą nieprzestrzeganie zasad higieny oraz przekazują im wskazówki Głównego Inspektora Sanitarnego w powyższym zakresie.
- 15) Pomieszczenia, w których odbywają się zajęcia należy regularnie wietrzyć.

- 16) Pracownicy obsługi zobowiązani są do regularnego dezynfekowania często używanych powierzchni użytkowych i wyposażenia wykorzystywanego do zajęć. W szczególności ważne jest:
- a) regularne czyszczenie powierzchni wspólnych, np.: klamek drzwi wejściowych, poręczy, blatów, oparcie krzeseł, sprzętu do rehabilitacji,
 - b) dezynfekowanie powierzchni dotykowych, np.: biurki i stolików/lawek, klawiatur i myszek, włączników światła.

W szczególności należy przeprowadzić takie działania po zakończeniu zajęć przez uczestnika (w przypadku zajęć indywidualnych) lub grupę uczestników i przed rozpoczęciem zajęć przez uczestnika lub drugą grupę uczestników.

- 17) W przypadku stwierdzenia podejrzenia zarażenia się wirusem przez uczestnika zajęć należy niezwłocznie podjąć kroki, mających na celu odizolowanie w odrębnym pomieszczeniu tej osoby od innych osób przebywających w placówce. Następnie należy zawiadomić rodzinę bądź osoby wskazane do kontaktu o zaistniałej sytuacji oraz skontaktować się telefonicznie z powiatową/wojewódzką stacją sanitarno-epidemiologiczną w celu uzyskania decyzji, co do dalszego postępowania zgodnie z procedurą ogólną.
- 18) W przypadku wystąpienia niepokojących objawów pracownicy powinni pozostać w domu, powiadamiając pracodawcę, a następnie skontaktować się telefonicznie ze stacją sanitarno-epidemiologiczną, oddziałem zakaźnym, a w razie pogarszania się stanu zdrowia zadzwonić pod nr 999 lub 112 i poinformować, że mogą być zakażeni koronawirusem.
- 19) Zaleca się, aby każdy pracownik na bieżąco śledził informacji Głównego Inspektora Sanitarnego i Ministra Zdrowia dostępnych na stronach <https://gis.gov.pl/> lub <https://www.gov.pl/web/koronawirus/>, a także obowiązujących przepisów prawa.
- 20) W przypadku wystąpienia u nauczyciela wykonującego swoje zadania na stanowisku pracy niepokojących objawów sugerujących zakażenie koronawirusem, należy niezwłocznie odsunąć go od pracy i odesłać transportem indywidualnym do domu (transport własny lub sanitarny). Należy wstrzymać przyjmowanie dzieci oraz powiadomić właściwą miejscowo powiatową stację sanitarno-epidemiologiczną i stosować się ściśle do wydawanych instrukcji i poleceń.
- 21) Pracownik powinien oczekiwać na transport w wyznaczonym pomieszczeniu, w którym jest możliwe czasowe odizolowanie go od innych osób. Jeśli nie ma takiego pomieszczenia, należy wydzielić obszar, w którym ta osoba będzie odseparowana od innych w odległości min. 2 m z każdej strony.
- 22) W przypadku zdarzenia, o którym mowa w pkt 20, należy niezwłocznie ustalić obszar, w którym poruszał się i przebywał pracownik, przeprowadzić rutynowe sprzątnięcie, zgodnie z procedurami zakładowymi oraz zdezynfekować powierzchnię dotykowe (klamki, poręcze, uchwyty).
- 23) Dyrektor szkoły tworzy listę osób, które miały kontakt bezpośredni z pracownikiem, o którym mowa w pkt 20. Lista zawiera imiona i nazwiska osób oraz datę zajęć (kontaktu) z pracownikiem a także numery telefonu rodziców uczniów, którzy mieli kontakt z osobą podejrzaną zakażeniem koronawirusem.
- 24) W przypadku zaleceń państwowego powiatowego inspektora sanitarnego, należy się do nich stosować oraz ustalić, czy jest zasadne, aby wdrożyć dodatkowe procedury, biorąc pod uwagę zaistniały przypadek.

2. W zakresie organizacji szkoły:

- 1) Na terenie szkoły obowiązuje zakaz wstępu osób, których obecność nie jest konieczna do zapewnienia realizacji zajęć. Przed wejściem do budynku szkoły oraz na stronie internetowej zamieszcza się odpowiedni komunikat.
- 2) W miejscu widocznym przy wejście do szkoły zamieszcza się informację skierowaną do rodziców, że w razie stwierdzenia niepokojących objawów wskazujących na wystąpienie choroby zakaźnej wskazane jest pozostanie w domu i skorzystanie z teleporady medycznej.
- 3) W zajęciach nie mogą uczestniczyć osoby, które w ciągu ostatnich 14 dni miały kontakt z osobą chorą z powodu infekcji wywołanej koronawirusem lub podejrzaną o zakażenie.
- 4) Pomiar temperatury ciała u dzieci i młodzieży oraz kadry pedagogicznej i niepedagogicznej jest możliwy jedynie po uprzednim uzyskaniu ich zgody. W przypadku pracowników zgoda ma formę ustną a w przypadku rodziców uczniów ustną lub przesłaną za pomocą środków komunikacji elektronicznej.
- 5) Wszystkie osoby wchodzące do budynku szkoły są zobowiązane do dezynfekowania rąk. Przy wejściu głównym dostępny jest płyn dezynfekujący.
- 6) W przypadku złego samopoczucia dzieci i młodzieży, nauczyciel prowadzący zajęcia lub dyrektor szkoły albo pracownik sekretariatu niezwłocznie telefonicznie informuje rodziców.
- 7) W przypadku braku kontaktu z rodzicami dyrektor szkoły lub nauczyciel prosi o pomoc policję, straż miejską a w przypadku pogarszającego się stanu zdrowia ucznia, wzywa się pogotowie.
- 8) Wszystkim pracownikom zaleca się śledzenie informacji umieszczanych na stronach internetowych Głównego Inspektoratu Sanitarnego i Ministerstwa Zdrowia, wytycznych i zaleceń w zakresie koronawirusa (SARS-CoV-2), w tym zasad bezpiecznego postępowania.

3. W zakresie prowadzenia zajęć z uczestnikami obowiązują następujące zasady:

- 1) Ograniczenie kontaktów kadry niezaangażowanej w bezpośrednią pracę z dziećmi i młodzieżą, uczestniczących w zajęciach rewalidacyjnych, od uczestników zajęć oraz od kadry prowadzącej te zajęcia.
- 2) Na zajęciach może przebywać jeden uczestnik.
- 3) W przypadku zajęć grupowych, grupa uczestników zajęć musi być dostosowana do potrzeb i możliwości dzieci i młodzieży przy uwzględnieniu konieczności zapewnienia bezpiecznych i higienicznych warunków realizacji zajęć. Zaleca się pracę indywidualną lub w małych grupach o stałym składzie, nieprzekraczającym 4 uczniów.
- 4) Wielkości sal dostosowana jest do liczby uczestników zajęć – minimalna przestrzeń do prowadzenia zajęć dla dzieci i młodzieży w sali nie może być mniejsza niż 4 m² na jednego uczestnika zajęć i nauczyciela prowadzącego zajęcia oraz pomocy nauczyciela. Zaleca się częste mycie rąk (wodą z mydłem) lub dezynfekować je preparatami na bazie alkoholu (min. 60%).
- 5) Zaleca się regularne mycie lub dezynfekowanie sprzętu rehabilitacyjnego, biurek, stołów, klamek, włączników światła, poręczy – muszą być one regularnie przecierane z użyciem wody i detergentu lub środka dezynfekcyjnego (najlepiej po każdym zajęciu i przy zmianie grupy uczestników). Czynności te wykonują pracownicy obsługi podczas przerw pomiędzy zajęciami.
- 6) Nauczyciele lub inne osoby prowadzące zajęcia informują dzieci i młodzieży, w sposób dostosowany do ich potrzeb, o unikaniu dotykania oczu, nosa i ust.
- 7) Wszyscy pracownicy zobowiązani są do zachowania odpowiedniego dystansu społecznego, przy uwzględnieniu potrzeb dzieci i młodzieży.

- 8) Sale, w których przebywają dzieci wietrzy się przynajmniej raz na godzinę. Nie rekomenduje się używania klimatyzacji.
- 9) W przypadku, kiedy ze względu na brak zgody rodzica, bądź ryzyka wynikającego z charakteru zajęć lub zagrożenia zdrowotnego, czy braku możliwości zorganizowania zajęć w sposób zmniejszający ryzyka, należy kontynuować pracę z dziećmi lub uczniami z wykorzystaniem metod i technik kształcenia na odległość.

DYREKTOR SZKOŁY


mgr Mariusz Borkowski

13.V.2020

Procedura organizacji zajęć i konsultacji w Szkole Podstawowej nr 7 w Legionowie

1. Od 25 maja 2020 r. uczniowie klas I-III mogą brać udział w zajęciach opiekuńczo-wychowawczych z elementami zajęć dydaktycznych.
2. W grupie może przebywać do 12 uczniów. W uzasadnionych przypadkach za zgodą organu prowadzącego można zwiększyć liczbę dzieci - nie więcej niż o 2. Przy określaniu liczby uczniów w grupie należy uwzględnić także rodzaj niepełnosprawności uczniów. Zgoda ma formę pisemną.
3. W miarę możliwości do grupy przyporządkowani są ci sami nauczyciele.
4. Jedna grupa uczniów przebywa w wyznaczonej i w miarę możliwości stałej sali.
5. Minimalna przestrzeń do zajęć dla uczniów w sali nie może być mniejsza niż 4 m² na 1 osobę (uczniów i nauczycieli).
6. Z sali, w której przebywa grupa, należy usunąć przedmioty i sprzęty, których nie można skutecznie umyć, uprać lub dezynfekować. Przybory do ćwiczeń (piłki, skakanki, obręcze itp.) wykorzystywane podczas zajęć należy dokładnie czyścić lub dezynfekować. Czynności te wykonują nauczyciele prowadzący zajęcia.
7. W sali odległości pomiędzy stanowiskami dla uczniów powinny wynosić min. 1,5 m (1 uczeń – 1 ławka szkolna).
8. Uczeń posiada własne przybory i podręczniki, które w czasie zajęć mogą znajdować się na stoliku szkolnym ucznia, w tornistrze lub we własnej szafce – jeżeli szkoła posiada szafki. Uczniowie nie powinni wymieniać się przybarami szkolnymi między sobą.
9. W sali gimnastycznej mogą przebywać dwie grupy uczniów, jednak nie więcej niż liczba uczniów określona zgodnie z § 7 ust. 1 pkt 7 rozporządzenia Ministra Edukacji Narodowej z 3 kwietnia 2019 r. w sprawie ramowych planów nauczania dla publicznych szkół (Dz.U. z 2019 r. poz. 639) Po każdym zajęciach używany sprzęt sportowy oraz podłoga powinny zostać umyte lub zdezynfekowane. Czynności te wykonują pracownicy obsługi.
10. Należy wietrzyć sale co najmniej raz na godzinę, w czasie przerwy, a w razie potrzeby także w czasie zajęć.
11. Nauczyciel organizuje przerwy dla swojej grupy, w interwałach adekwatnych do potrzeb, jednak nie rzadziej niż po 45 min. Grupa spędza przerwy pod nadzorem nauczyciela. Podczas przerw uczniowie i nauczyciele powinni zachować bezpieczną odległość. Nauczyciele monitorują zachowania uczniów podczas przerw, zwracając szczególną uwagę na odległość pomiędzy nimi.
12. Przerwy mogą być zorganizowane dla każdej grupy uczniów, biorących udział w konsultacjach, w innym czasie.
13. Uczniowie mogą korzystać z boiska szkolnego oraz pobytu na świeżym powietrzu na terenie szkoły, przy zachowaniu zmianowości grup i dystansu pomiędzy nimi, o ile warunki atmosferyczne na to pozwalają.
14. Sprzęt na boisku wykorzystywany podczas zajęć powinien być regularnie czyszczony z użyciem detergentu lub dezynfekowany, jeżeli nie ma takiej możliwości należy zabezpieczyć go przed użytkowaniem. Za dezynfekcję sprzętu lub jego zabezpieczenie odpowiada nauczyciel prowadzący zajęcia.
15. Na boisku mogą przebywać dwie grupy przy założeniu, że zachowany jest między nimi dystans.

16. Należy ograniczyć aktywności sprzyjające bliskiemu kontaktowi pomiędzy uczniami.
17. W szkole zapewnia się taką organizację pracy i koordynację, która utrudni stykanie się ze sobą poszczególnych grup uczniów (np. różne godziny przyjmowania grup do placówki, różne godziny przerw lub zajęć na boisku).
18. Nie należy organizować żadnych wyjść poza teren szkoły (np. spacer do parku, wycieczek, innych wyjść poza teren szkoły).
19. Nauczyciele przypominają uczniom, aby nie zabierali ze sobą do szkoły niepotrzebnych przedmiotów.
20. Ustala się następującą **procedurę korzystania z szatni**:
 - 1) Jeżeli jest taka możliwość, w szatni należy wykorzystywać co drugi boks.
 - 2) Przed rozpoczęciem zajęć i konsultacji oraz w trakcie przerw w szatni organizuje się dyżury nauczycieli. Jeśli ze względów organizacyjnych lub kadrowych nie ma takiej możliwości, opiekę sprawuje szatniarz.
 - 3) Szatniarz monitoruje liczbę osób korzystających w boksów w tym samym czasie.
 - 4) Po zakończonych zajęciach i konsultacjach uczniowie schodzą do szatni w obecności nauczyciela prowadzącego dane zajęcia i konsultacje z zachowaniem odstępów 1,5m.
 - 5) W jednym czasie nie powinno korzystać z szatni więcej niż dwie grupy, w przypadku konsultacji grupowych i zajęć w klasach I - III.
 - 6) W przypadku większej liczby grup, należy poczekać na opuszczenie szatni przez dwie pierwsze grupy korzystające. Wówczas z szatni będą mogły skorzystać kolejne dwie grupy uczniów.
 - 7) Nauczyciel pozostaje z uczniami do czasu opuszczenia szatni.
 - 8) Do boksów uczniowie wchodzi pojedynczo. Możliwa jest większa liczba uczniów korzystających z danego boksów, o ile zachowana bezpieczna odległość pomiędzy uczniami.
 - 9) Po zakończonych konsultacjach, w drodze do szatni oraz w pomieszczeniu szatni, uczniowie zakładają maseczki ochronne.
 - 10) W szatni nie powinni przebywać rodzice.
 - 11) Szkoła organizuje zajęcia świetlicowe dla uczniów, których rodzice zgłosili potrzebę korzystania ze świetlicy szkolnej. Godziny pracy świetlicy wynikają z informacji zebranych od rodziców. Harmonogram pracy świetlicy podaje się do wiadomości na stronie internetowej oraz wywiesza na terenie szkoły w miejscu dostępnym dla uczniów i rodziców.
 - 12) Zajęcia świetlicowe odbywają się w salach szkolnych z zachowaniem zasady 4 m² na osobę.
 - 13) Nauczyciele i inni pracownicy szkoły powinni zachowywać dystans społeczny między sobą, w każdej przestrzeni szkoły, wynoszący min. 1,5 m.
 - 14) Pracownicy niepedagogiczni powinni ograniczyć kontakty z uczniami oraz nauczycielami.
 - 15) Rodzice i opiekunowie przyprowadzający/odbierający uczniów do/ze szkoły mają zachować dystans społeczny w odniesieniu do pracowników szkoły oraz innych uczniów i ich rodziców wynoszący min. 2 m.
 - 16) Rodzice mogą wchodzić z dziećmi wyłącznie do przestrzeni wspólnej szkoły (przedsiónek szatni) lub wyznaczonego obszaru z zachowaniem zasady – jeden rodzic z dzieckiem lub w odstępach 2 m od kolejnego rodzica z dzieckiem, przy czym należy rygorystycznie przestrzegać wszelkich środków ostrożności (m. in. osłona ust i nosa, rękawiczki jednorazowe lub dezynfekcja rąk).
 - 17) Wejścia na teren szkoły powinny być monitorowane przez pracowników obsługi.

- 18) Do szkoły może uczęszczać wyłącznie uczeń zdrowy, bez objawów chorobowych sugerujących chorobę zakaźną.
- 19) Uczniowie do szkoły są przyprowadzani/odbierani przez osoby zdrowe. Osoby odbierające uczniów zobowiązane są do oczekiwania na nich przed budynkiem szkoły, z zachowaniem odstępu 2 m.
- 20) Jeżeli w domu przebywa osoba na kwarantannie lub izolacji nie wolno przyprowadzać ucznia do szkoły. W przypadku pozyskania przez pracownika szkoły informacji, że uczeń przebywa w szkole, dyrektor niezwłocznie zawiadamia powiatową stację sanitarno-epidemiologiczną oraz, w razie potrzeby, prosi o pomoc policję.
- 21) Ogranicza się przebywanie osób z zewnątrz w placówce do niezbędnego minimum, z zachowaniem wszelkich środków ostrożności (m. in. osłona ust i nosa, rękawiczki jednorazowe lub dezynfekcja rąk, tylko osoby zdrowe) i w wyznaczonych obszarach.
- 22) Wszyscy nauczyciele mają możliwość szybkiej komunikacji z rodzicami/opiekunami ucznia.
- 23) Termometr bezdotykowy, dezynfekuje się go po użyciu w danej grupie.
- 24) Należy uzyskać zgodę rodziców/opiekunów na pomiar temperatury ciała ucznia, jeżeli zaistnieje taka konieczność, w przypadku wystąpienia niepokojących objawów chorobowych. Zgodę może mieć formę ustną, po uprzednim powiadomieniu rodziców. Zgoda może być również przekazana za pomocą środków komunikacji elektronicznej.
- 25) Jeżeli dziecko manifestuje, przejawia niepokojące objawy choroby należy odizolować je w odrębnym pomieszczeniu lub wyznaczonym miejscu z zapewnieniem min. 2 m odległości od innych osób i niezwłocznie powiadomić rodziców/opiekunów w celu pilnego odebrania ucznia ze szkoły.

Higiena, czyszczenie i dezynfekcja pomieszczeń i powierzchni

1. Przy wejściu głównym umieszcza się numery telefonów do:
 - a. właściwej stacji sanitarno-epidemiologicznej: 609 – 729 – 134,
 - b. oddziału zakaźnego szpitala: (22)335 – 53 – 32,
 - c. służb medycznych (zakład opieki zdrowotnej): 999 lub 112,
 - d. organów, z którymi należy się kontaktować w przypadku stwierdzenia objawów chorobowych:
 - organ prowadzący (22)766 – 40 – 96,
 - kurator oświaty (22)551 – 24 – 00
2. W wejściu do budynku szkoły umożliwia się skorzystanie z płynu dezynfekującego do rąk oraz zamieszcza informację o sposobie jego użycia oraz obowiązku dezynfekowaniu rąk przez wszystkie osoby wchodzące do szkoły.
3. Należy dopilnować, aby wszystkie osoby wchodzące do szkoły dezynfekowały dłonie lub zakładały rękawiczki ochronne, miały zakryte usta i nos oraz nie przekraczały

obowiązujących stref przebywania. Monitorowanie wejść prowadzi pracownik obsługi. W budynku szkoły wszystkie strefy, które nie są dostępne dla osób z zewnątrz, mogą być opatrzone komunikatem:

4. Wszyscy pracownicy zobowiązani są do regularnego mycia rąk wodą z mydłem oraz dopilnowania, aby czynności te wykonywali uczniowie, szczególnie po przyjeździe do szkoły, przed jedzeniem i po powrocie ze świeżego powietrza, po skorzystaniu z toalety.
5. Kierownik gospodarczy prowadzi monitoring codziennych prac porządkowych, wykonywanych przez pracowników obsługi, ze szczególnym uwzględnieniem utrzymywania w czystości sal zajęć, pomieszczeń sanitarnohigienicznych, ciągów komunikacyjnych, dezynfekcji powierzchni dotykowych – poręczy, klamek i powierzchni płaskich, w tym blatów w salach i w pomieszczeniach spożywania posiłków, klawiatur, włączników. W tym celu można wprowadzić: „Kartę monitorowania codziennych prac porządkowych”

KARATA MONITOROWANIA CODZIENNYCH PRAC PORZĄDKOWYCH

Dzień tygodnia	Czystość sal (wskazać numery sal		Pomieszczenia higieniczno-sanitarne		Ciągi komunikacyjne		■ Dezynfekcja powierzchni dotykowych (poręczy, klamek, powierzchni płaskich, w tym blatów, włączniki)	
	godzina	czytelny podpis	godzina	czytelny podpis	godzina	czytelny podpis	godzina	czytelny podpis
1.								
2.								
3.								
4.								
5.								
6.								
7.								
8.								
9.								
10.								
11.								
12.								
13.								
14.								
15.								
16.								
17.								
18.								

19.								
20.								
21.								
22.								
23.								
24.								
25.								
26.								
27.								
28.								
29.								
30.								
31.								

6. Przeprowadzając dezynfekcję, należy ściśle przestrzegać zaleceń producenta znajdujących się na opakowaniu środka do dezynfekcji. Ważne jest ściśle przestrzeganie czasu niezbędnego do wywietrzenia dezynfekowanych pomieszczeń, przedmiotów, tak aby uczniowie nie byli narażeni na wdychanie oparów środków służących do dezynfekcji. Wszyscy pracownicy odpowiedzialni za wydawanie środków do dezynfekcji oraz pracownicy korzystający z nich są zobowiązani do zapoznania się z zaleceniami producenta i zachowania wszelkich zalecanych środków ostrożności.
7. Wszyscy pracownicy szkoły w razie konieczności powinni być zaopatrzeni w indywidualne środki ochrony osobistej – jednorazowe rękawiczki, osłonę na usta i nos.
8. W pomieszczeniach sanitarnohigienicznych należy wywiesić plakaty z zasadami prawidłowego mycia rąk, a przy dozownikach z płynem do dezynfekcji rąk – instrukcje (plakaty).
9. Pracownicy obsługi na bieżąco dezynfekują toalety.


Gastronomia

1. Należy wyłączyć źródła i fontanny wody pitnej, zapewnić korzystanie z innych dystrybutorów przez uczniów pod nadzorem opiekuna; zalecenia higieniczne w przypadku innych dystrybutorów wody zostały wskazane na stronie internetowej GIS <https://gis.gov.pl/oswiata/udostepniania-wody-do-spozycia-w-placowkach-oswiaty-fontanny-z-woda-do-picia-dystrybutory-wody-zrodelka/>.

2. Zasady dotyczące żywności i żywienia dzieci.

1. W szkole są wyłączone źródła wody pitnej. Ze znajdujących się dystrybutorów wody, dzieci korzystają pod nadzorem nauczyciela.
2. Wodę pitną dla dzieci nalewa nauczyciel do kubeczków/szklanek, które od razu po użyciu wydawane są do brudnej kuchni, myte i wyparzone.

3. Posiłki przygotowywane są na miejscu przez personel kuchenny z zachowaniem wszelkich procedur bezpieczeństwa.
4. W celu przygotowania posiłku blaty, stoły, powierzchnie, opakowania produktów dezynfekuje się przed każdym ich użyciem.
5. Podczas przygotowywania posiłku pracownicy są wyposażeni w fartuch, rękawiczki jednorazowe, maseczki lub przyłbice.
6. Korzystanie z posiłków jest możliwe tylko i wyłącznie w miejscach do tego wyznaczonych. Po każdorazowym wydaniu posiłków przeprowadzone jest czyszczenie i dezynfekcja blatów stołów i poręczy krzeseł.
7. Talerze, kubki i sztućce są przydzielone do każdej grupy osobno.
8. Wielorazowe naczynia i sztućce są myte w zmywarce i wyparzane w temperaturze minimum 60 stopni Celsjusza.

DYREKTOR SZKOŁY

mgr Mariusz Borkowski
13 V 2020

Załącznik nr 3

Procedura postępowania w przypadku podejrzenia zakażenia u pracowników Szkoły Podstawowej nr 7 w Legionowie

1. Do pracy w szkole mogą przychodzić jedynie zdrowe osoby, bez jakichkolwiek objawów wskazujących na chorobę zakaźną.
2. Pracownicy szkoły zostają poinstruowani, że w przypadku wystąpienia niepokojących objawów nie powinni przychodzić do pracy, pozostać w domu i skontaktować się telefonicznie ze stacją sanitarno-epidemiologiczną, oddziałem zakaźnym, a w razie pogarszania się stanu zdrowia zadzwonić pod nr 999 lub 112 i poinformować, że mogą być zakażeni koronawirusem.
3. Zaleca się bieżące śledzenie informacji Głównego Inspektora Sanitarnego i Ministra Zdrowia, dostępnych na stronach gis.gov.pl lub <https://www.gov.pl/web/koronawirus/>, a także obowiązujących przepisów prawa.
4. W miarę możliwości nie angażuje się do wykonywania pracy pracowników powyżej 60. roku życia lub z istotnymi problemami zdrowotnymi, które zaliczają osobę do grupy tzw. podwyższonego ryzyka.
5. W przypadku podejrzenia zakażenia koronawirusem lub zachorowania na COVID-19 **stosuje się następującą procedurę:**
 - 1) W przypadku stwierdzenia wyraźnych oznak choroby, jak uporczywy kaszel, złe samopoczucie, trudności w oddychaniu, osoba nie powinna zostać wpuszczona na teren obiektu; powinna zostać poinstruowana o jak najszybszym zgłoszeniu się do najbliższego oddziału szpitala zakaźnego celem konsultacji z lekarzem, poprzez udanie się tam transportem własnym lub powiadomienie 999 albo 112.
 - 2) Incydent zgłasza się niezwłocznie dyrektorowi szkoły, co umożliwi obsłudze ustalenie obszaru, w którym poruszała się i przebywała osoba, przeprowadzenie rutynowego sprzątnięcia, zgodnie z procedurami obiektu oraz zdezynfekowanie powierzchni dotykowych (klamki, poręcze, uchwyty itp.).

- 3) Wydziela się pomieszczenie, w którym będzie można odizolować osobę w przypadku zdiagnozowania objawów chorobowych.
- 4) Pomieszczenie wyposaża się w środki ochrony i płyn dezynfekujący.
- 5) Osoba z podejrzeniem zakażenia powinna być niezwłocznie odizolowana od pozostałej grupy pracowników, a w przypadku nauczyciela, także uczniów.
- 6) W przypadku wystąpienia u pracownika będącego na stanowisku pracy niepokojących objawów sugerujących zakażenie koronawirusem należy niezwłocznie odsunąć go od pracy.
- 7) Należy wstrzymać przyjmowanie kolejnych grup uczniów, powiadomić właściwą miejscowo powiatową stację sanitarno-epidemiologiczną i stosować się ściśle do wydawanych instrukcji i poleceń.
- 8) Obszar, w którym poruszał się i przebywał pracownik, należy poddać gruntownemu sprzątnięciu, zgodnie z funkcjonującymi w podmiocie procedurami oraz zdezynfekować powierzchnie dotykowe (klamki, poręcze, uchwyty itp.) oraz zastosować się do indywidualnych zaleceń wydanych przez inspektorat sanitarny.
- 9) Dyrektor szkoły lub wyznaczona przez niego osoba tworzy listę osób przebywających w tym samym czasie w budynku szkoły, w najbliższym sąsiedztwie pracownika podejrzanego o zakażenie.

LISTA OSÓB PRZEBYWAJĄCYCH W NAJBLIŻSZYM OTOCZENIU PRACOWNIKA PODEJRZANEGO O ZAKAŻENIE

Dane osoby podejrzanego o zakażenie:

Data zdarzenia:

Lp.	Imię i nazwisko osoby przebywającej w sąsiedztwie osoby podejrzanego o zakażenie	Status (uczeń, nauczyciel, pracownik administracji, obsługi, rodzic)	Sposób kontaktu (telefon, adres poczty elektronicznej, inny)
1.			
2.			
3.			
4.			
5.			

- 10) Dyrektor szkoły kontaktuje się z powiatową stacją sanitarno-epidemiologiczną w celu podjęcia ewentualnych dalszych działań.
 - 11) W przypadku wskazania przez powiatowego inspektora sanitarnego określonej procedury, należy stosować się do niej.
6. W sekretariacie szkoły, w pokoju nauczycielskim oraz przy wejściu do budynku szkoły umieszcza się numery telefonów, w tym do stacji sanitarno-epidemiologicznej, służb medycznych.

- a. Powiatowa Stacja Sanitarno-Epidemiologiczna: 609 – 729 – 134,
- b. Oddziału zakaźnego szpitala: (22)335 – 53 – 32 ,
- c. służb medycznych (zakład opieki zdrowotnej): 999 lub 112,
- d. lekarz szkolny, pielęgniarka: wew 115

10. Wszystkim pracownikom zaleca się stosowania się do wytycznych Głównego Inspektora Sanitarnego dostępnych na stronie gov.pl/web/koronawirus/ oraz gis.gov.pl odnoszących się do osób, które miały kontakt z zakażonym.
11. Zawsze, w przypadku wątpliwości co do stanu zdrowia, należy zwrócić się do właściwej powiatowej stacji sanitarno-epidemiologicznej w celu konsultacji lub uzyskania porady.

DYREKTOR SZKOŁY



mgr Mariusz Borkowski

Załącznik nr 4

Procedura zapewnienie bezpieczeństwa w bibliotece w Szkole Podstawowej nt 7 w Legionowie

1. Należy zapewnić dystans przestrzenny pomiędzy pracownikami (minimum 1,5 m).
2. Zapewnia się nauczycielom bibliotekarzom, mającym kontakt z użytkownikami, dostęp do środków ochrony indywidualnej (maseczki ochronne, rękawice jednorazowe) i preparatów do dezynfekcji rąk.
3. Zużyte środki ochrony, o których mowa w ust. 2 wyrzucane są do zamykanego kosza. Obok kosza lub na nim zamieszcza się informację: „Kosz na zużyte środki ochrony indywidualnej (maseczki ochronne, rękawice jednorazowe)”.
4. Pomieszczenie powinno być, w miarę możliwości, wietrzone.
5. Ogranicza się do niezbędnego minimum spotkania wewnętrzne; spotkania powinny być przeprowadzane przy otwartych oknach, z zachowaniem rekomendowanych przez służby sanitarne odległości pomiędzy osobami (minimum 2 m); preferowany kontakt telefoniczny oraz mailowy.
6. Do pracy w bibliotece nie należy angażować pracowników z grup bardziej narażonych na ryzyko epidemiczne, o ile to możliwe.
7. Przed rozpoczęciem pracy w bibliotece, tuż po przyjeździe do szkoły obowiązkowo należy umyć ręce wodą z mydłem.
8. Nosić osłonę nosa i ust, ewentualnie przyłbicę podczas kontaktu z uczniami i pracownikami oraz rękawice ochronne podczas udostępniania księgozbioru.
9. Zachować bezpieczną odległość od rozmówcy i współpracowników (rekomendowane są 2 metry).
10. Podczas pracy, regularnie często i dokładnie, myć ręce wodą z mydłem zgodnie z instrukcją, znajdującą się przy umywalce i dezynfekować osuszone dłonie środkiem na bazie alkoholu (min. 60%).
11. Podczas kaszlu i kichania zakryć usta i nos zgiętym łokciem lub chusteczką – jak najszybciej wyrzucić chusteczkę do zamkniętego kosza i umyć ręce.
12. Starać się nie dotykać dłońmi okolic twarzy, zwłaszcza ust, nosa i oczu.

13. Dołożyć wszelkich starań, aby stanowiska pracy były czyste i higieniczne, szczególnie po zakończonym dniu pracy. Należy pamiętać o dezynfekcji powierzchni dotykowych, jak słuchawka telefonu, klawiatura i myszka, włączniki światła czy biurka.
14. Pracownicy obsługi, regularnie (kilka razy w ciągu dnia), będą czyścić powierzchnie wspólne, z którymi stykają się użytkownicy, np. klamki drzwi wejściowych, poręcze, blaty, oparcia krzeseł.
15. Umieścić w widocznym miejscu, przed wejściem do biblioteki, informacji o maksymalnej liczbie użytkowników/ odwiedzających, mogących jednocześnie przebywać w bibliotece.
16. Zapewnić użytkownikom środki do dezynfekcji (płyny dezynfekcyjne).
17. Ogranicza się liczebności użytkowników, adekwatnie do obowiązujących przepisów/ grup użytkowników (w zależności od wielkości obiektu), w celu umożliwienia przestrzegania wymogu dotyczącego dystansu przestrzennego.
18. Należy pilnować, aby użytkownicy nie przekraczali wyznaczonych linii (oznakowanie na podłodze), jeśli takie są wyznaczone.
19. Za zgodą dyrektora szkoły można ograniczyć godziny otwarcia biblioteki.
20. Uczniom i innym osobom korzystającym z biblioteki ogranicza się użytkowanie księgozbioru w wolnym dostępie oraz katalogów kartkowych.
21. Uczniowie, inni pracownicy zwracają książki do specjalnych pudełek opatrzonych datą.
22. Zwrócone książki są poddawane trzydniowej kwarantannie i wyłączone z użytkowania do czasu jej zakończenia.
23. Wypożyczone przez uczniów, innych pracowników książki są odkładane przez nauczyciela bibliotekarza w wyznaczone do tego celu miejsce, a następnie odbierane przez czytelnika.
24. W bibliotece umieszcza się w widocznym miejscu numerów telefonów do stacji sanitarno-epidemiologicznej oraz służb medycznych.

DYREKTOR SZKOŁY


mgr Mariusz Borkowski

10.1.2020

Załącznik nr 5

Jak skutecznie myć ręce?



1 Zwilż ręce ciepłą wodą. Natóż mydło w płynie w zagłębienie dłoni.



2 Namydl obydwie wewnętrzne powierzchnie dłoni.



3 Spleć palce i namydl je.



4 Namydl kciuk jednej dłoni drugą ręką i na przemian.



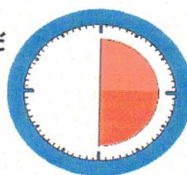
5 Namydl wierzch jednej dłoni wnętrzem drugiej dłoni i na przemian.



6 Namydl obydwie nadgarstki.



7 Spłucz starannie dłonie, żeby usunąć mydło. Wysusz je starannie.



**Całkowity czas:
30 sekund**

Nie zapomnij umyć tych obszarów:



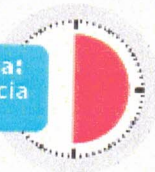
Główny Inspektorat Sanitarny



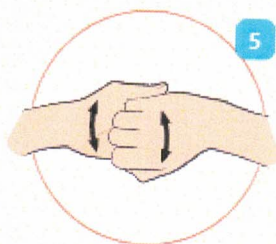
Jak skutecznie dezynfekować ręce?

Użyj środka do dezynfekcji rąk,
który zawiera co najmniej 60% alkoholu.

Czas trwania:
do wyschnięcia
dłoni



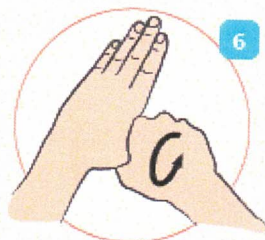
1 Nanieś taką ilość preparatu, aby dłonie były całkowicie zwilżone



5 Pocieraj górną część palców prawej dłoni o wewnętrzną część lewej dłoni i odwrotnie



2 Pocieraj dłoń o dłoń rozprowadzając preparat na całą powierzchnię



6 Ruchem obrotowym pocieraj kciuk lewej dłoni wewnętrzną częścią prawej dłoni i odwrotnie



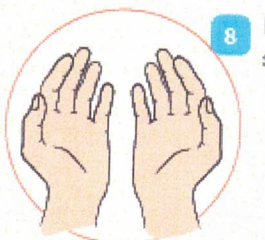
3 Pocieraj wewnętrzną częścią prawej dłoni o grzbietową część lewej dłoni i odwrotnie



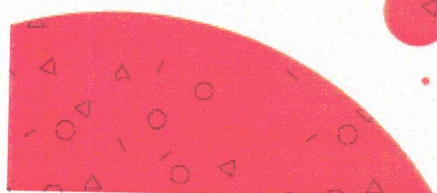
7 Ruchem okrężnym opuszkami palców prawej dłoni pocieraj wewnętrzne zagłębienie lewej dłoni i odwrotnie



4 Spleć palce i pocieraj wewnętrznymi częściami dłoni



8 Po wyschnięciu ręce są zdezynfekowane



Ministerstwo Zdrowia



Jak prawidłowo nałożyć i zdjąć maseczkę



1



Przed nałożeniem maski **umyj ręce mydłem i wodą** lub **płynem do dezynfekcji na bazie alkoholu**

2



Zakryj usta i nos maską i upewnij się, że między twarzą a maską **nie ma żadnych przerw**



3



Unikaj dotykania maski podczas jej używania; jeśli to zrobisz, umyj ręce mydłem i wodą lub płynem do dezynfekcji na bazie alkoholu

4



Wymień maskę na nową, gdy tylko będzie wilgotna, nie używaj ponownie masek jednorazowych



5



Aby zdjąć maskę - chwyć ją od tyłu za wiązanie (nie dotykaj przodu maski!)



6

Wyrzuć maseczkę do zamykanego pojemnika; umyj ręce mydłem i wodą lub płynem do dezynfekcji na bazie alkoholu



Nie wrzucaj maseczki do toalety!

Ministerstwo Zdrowia



INSTRUKCJA NAKŁADANIA I ZDEJMOWANIA RĘKAWIC

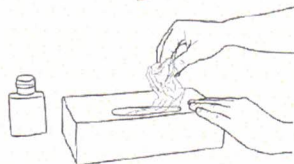


Jak prawidłowo nałożyć i zdjąć rękawice



Przed nałożeniem na dłonie rękawic **dokładnie umyj ręce wodą z mydłem** przez minimum 20 sekund

ZAKŁADANIE:



1

Wymnij rękawicę z opakowania



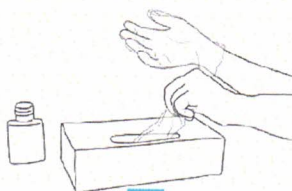
2

Uchwyc ją w miejscu, w którym powinien znajdować się nadgarstek i płynnym ruchem wsuń ją na dłoń



3

Nałóż pierwszą rękawicę



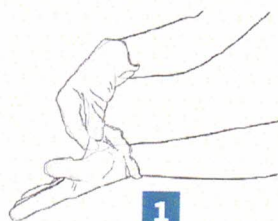
4

Drugą rękawicę wymnij gołą dłonią



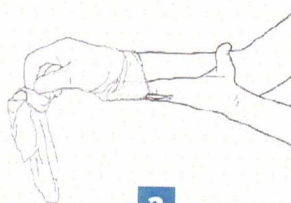
5

Odwiń zewnętrzną powierzchnię nakładanej rękawicy zgiętymi palcami dłoni w rękawicy i nałóż na drugą rękę



1

Złap palcami jedną rękawicę na wysokości nadgarstka i ściągnij ją wywracając rękawicę wewnętrzną stroną na wierzch



2

Trzymaj zdjętą rękawicę w ręce w rękawiczce i ruchem ślizgowym włóż palce gołej ręki między rękawicę a nadgarstek. Zdejmij drugą rękawicę zdejmując ją wzdłuż dłoni, a następnie naciągnij na trzymaną w palcach rękawicę



3

Wrzuć zdjęte rękawice do kosza

ZDJELOWANIE:



Nie wrzucaj rękawiczek do toalety!



Nie dotykaj twarzy w rękawiczkach!